

## 二、沿近海洄游漁業資源調查評估與利用管理研究

### 臺灣近海太平洋黑鮪漁況調查研究

金建邦、羅方君  
海洋漁業組

太平洋黑鮪 (*Thunnus orientalis*) 主要漁獲之漁法為延繩釣，主要卸魚港口則為屏東東港、宜蘭南方澳及臺東新港漁港，且幾乎都由 CT2-CT4 之中小型漁船所漁獲。主要漁季在每年的 5-6 月，佔全年的 94.23%。臺灣中小型延繩釣漁船於 2001-2017 年間太平洋黑鮪年漁獲尾數最高為 2003 年的 8,193 尾，之後開始減少，到了 2012 年為最低點的 713 尾；2013 至 2015 年漁獲尾數則有增加之趨勢，但 2016-2017 年之漁獲尾數又略微減少 (圖 1)。2015-2017 年漁獲大量尾叉長約 180-220 cm 個體 (圖 2)。2017 年之優勢年級群為 2005-2009 年出生，魚齡為 8-12 歲之太平洋黑鮪，推測此新加入的魚群有可能是漁獲尾數增加之主因。東港之漁獲個體平均體重高於南方澳與成功之漁獲個體，東港之黑鮪漁獲平均體重為 199.12-270.36 kg，平均體重最低值出現在 2003 年，最高值出現在 2013 年；南方澳則以 2002 年的平均體重 174.68 kg 為最低，2012 年的 243.81 kg 為最高 (圖 3)。

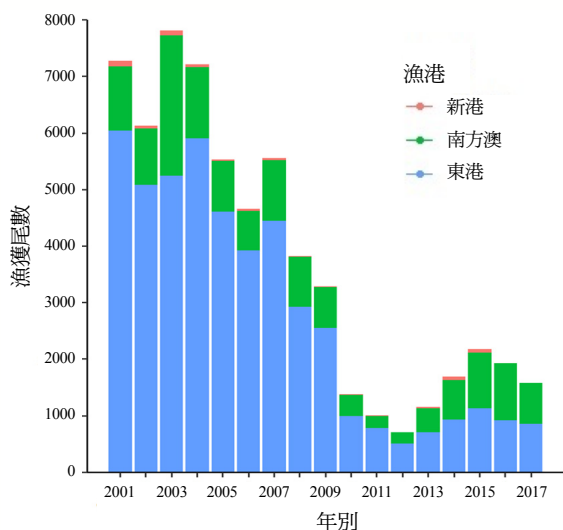


圖 1 2001-2017 年臺灣中小型延繩釣漁船漁港別太平洋黑鮪漁獲量

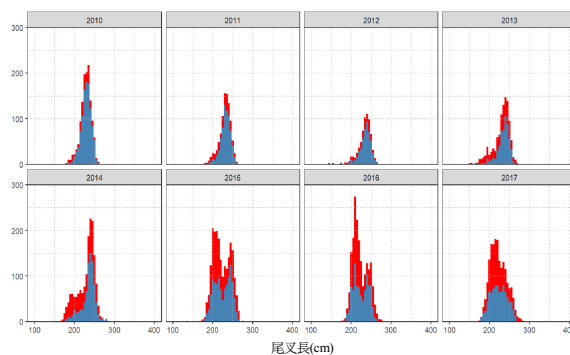


圖 2 2010-2017 年臺灣中小型延繩釣漁船漁獲太平洋黑鮪之尾叉長與性別分布(紅色為雌魚,藍色為雄魚)

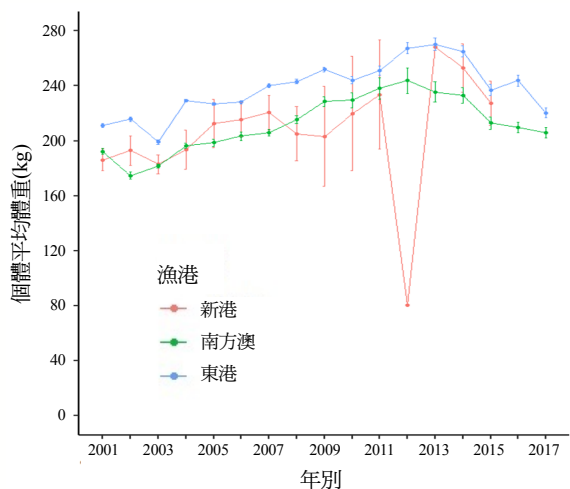


圖 3 2001-2017 年太平洋黑鮪漁獲個體平均體重變化

2005-2017 年間太平洋黑鮪之單位努力漁獲量起伏不定，年間漁獲太平洋黑鮪原始單位努力漁獲量為每千鈎 0.20 尾，最低為 2012 年的每千鈎 0.09 尾，最高為 2003 年的每千鈎 0.31 尾。根據漁獲量、單位努力漁獲量、漁獲個體平均體重及其他指標顯示，2014-2017 年太平洋黑鮪漁況有轉好之趨勢，然仍未及 2001-2004 年之水準，未來應持續監控此資源變動情形。