

五彩搏魚繁養殖試驗

蕭玉晨、陳冠如、葉怡均、楊順德
淡水繁養殖研究中心

五彩搏魚俗稱泰國鬥魚 (*Betta splendens*)，主要特色為體型小，顏色豔麗，鰭型變化豐富多樣，然而子代的育成率並不穩定，且體色花紋之遺傳顯現也有待究名。故本研究以五彩搏魚為主要對象，繁殖育成種魚後建立其系統化育苗策略，並追蹤子代的體色分布情形。

試驗種魚包括大象品系、半月品系及 PK 品系，篩選同品系且花色相近之雌雄種魚單對配對。繁殖條件設定水溫維持循環控溫 (25–26°C)，以欖仁葉降酸維持水質穩定後，放置金魚草供種魚追逐躲避 (圖 1)。

9 月初，大象蝶翼配對組種魚產卵，雄魚先於近水面處吐成堆泡巢，雌魚產卵後隔離，由雄魚看護孵化魚苗；9 月中，五彩 PK 配對組種魚產卵，產卵數近兩百顆，同樣隔離母魚後孵化成功。10 月中，半月組配對種魚產卵，亦產出近 200 顆卵粒，隔離母魚後孵化成功，持續育苗中。

五彩搏魚剛孵化的魚苗體長約 2–3 mm，孵化後 1–2 天口裂 (cleft) 及口幅 (breadth) 分別約為 0.17 mm 及 0.36 mm。孵化後開始投餵草履蟲 (大小約 30–150 μm)，2 週後，混合水蚤進行餌料轉換。水蚤投餵至 1.5

–2 個月，開始混合少量鰻粉練餌投餵。

五彩 PK 組種魚為體表銀白龍鱗分布，僅有魚鰭末端顯現黑色。隨機抽樣 10 尾魚苗觀察後顯示子代遺傳龍鱗的比例為 90% (僅有 1 尾無顯示龍鱗)，且此時期龍鱗主要分布於鰓蓋周圍，另外有 3 尾成長達到 2 cm 的魚苗側線上方也出現成排的龍鱗變化，顯示此類體表特徵可能藉由純系配對遺傳 (圖 2)。半月組方面，種魚為藍身紅鰭型，雌魚有龍鱗分布，然而抽樣 10 尾魚苗檢查均無明顯的鱗片變化，尚未出現明顯的鰭型及體色變化。

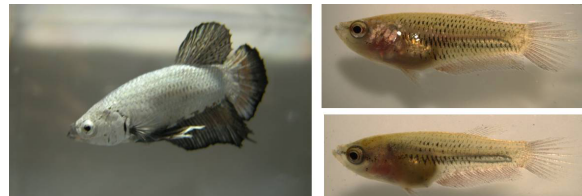


圖 2 五彩 PK 型種魚及其子代，右上圖鰓蓋有龍鱗分布，右下則無

依照試驗設定的草履蟲–水蚤–鰻粉練餌的餌料序列，可穩定培育五彩搏魚之魚苗，然而其品種配對後的體色顯現、體表特徵及鰭型變化仍有待後續追蹤觀察，若能穩定顯現特殊花紋體色 (如本次試驗中之龍鱗)，將有助於提高商品價值。



圖 1 五彩搏魚中的大象蝶翼品系