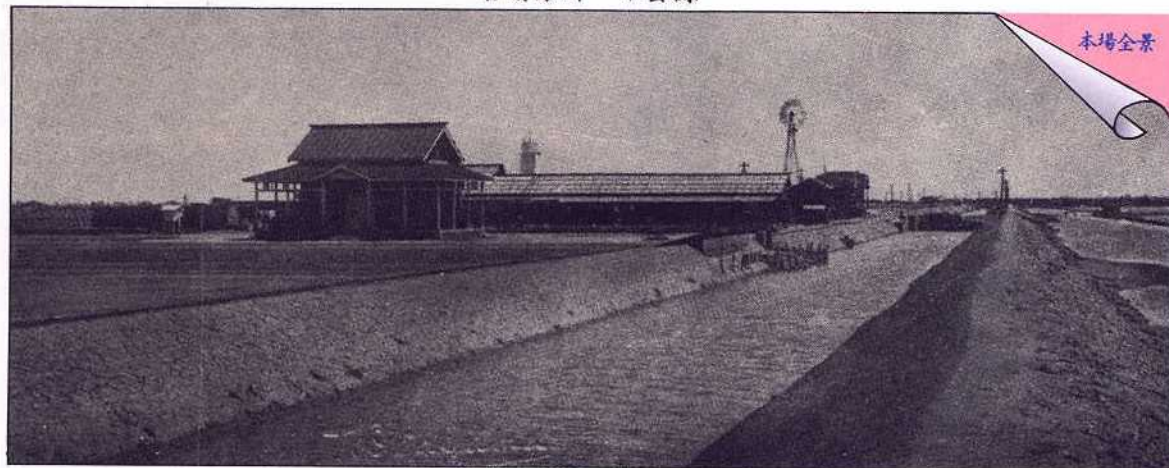


台灣省水產試驗所台南分所沿革

台南分所 丁雲源



本場全景

台南分所的歷史已邁入74年，這剛好是台灣人口的平均壽命，分所前輩已逐漸凋零，面臨此轉承時期，如不將過去歷史加以整理記述，極有可能被遺忘，故特予整理並承彭紹楠先生熱心提供詳細資料，特此致最高謝意。

台灣最早的水產試驗機構，是民國 2年在桃園八塊庄成立的霄裡水產試業所，專事淡水魚類養殖，民國 8年改稱淡水養殖試驗場。而鹹水養殖試驗場則於民國 7年在台南市上鯤鯓設立，從事有關虱目魚、牡蠣養殖技術研究，即為本分所的前身。民國18年正式成立台灣總督府水產試驗場，從事漁撈、加工、養殖試驗工作，而台南鹹水養殖試驗場改為水產試驗場台南支場，同年廢除霄裡淡水養殖試驗場，改在台南市立人路（即目前民德國中校址）成立淡水養殖試驗場，將業務歸併台南支場稱為台南支場寶町分室，自此台南分所從事淡鹹水養殖試驗將近40年。民國30年水產試驗場改稱為水產試驗所，台南支場也改為台南支所。

台灣光復後(34年)，水產試驗所改隸於台灣省行政長官公署，台南支所也改為台南分所，36年再改隸台灣省政府。同年奉令歸併公營事業機構，改為農林股份有限公司水產分公司台南養魚場，正式成為生產單位，民國39年再改隸台灣省水產試驗所台南分所至今。

日據時代台南分所剛開始只是做虱目魚、

牡蠣養殖調查，隨後並進行有關養殖技術改進，種類也擴展到蟳、蝦類；寶町分室則從事鯉魚種苗生產及鰻、甲魚養殖研究，此時人員編制達到40人之多，研究人員（技手以上）有10人之多，另外也有會計、出納、總務、人事之編制，屬一完全獨立的機構。當時宿舍也有多處，上下班有專軌的輕便車行駛，後來由於時代之變遷，筆者於民國54年到分所上班時，連路都沒有，要經過造船場借道而行，真不可同日而語。另外前日本昭和天皇當太子時也曾來到此地，築有太子間一棟，可見當時的風光與政府對水產的重視。

光復後第一任分所長為蘇和傑先生，擔任接收及管理工作。改制為水產公司則由江道先生擔任養殖場長，然由於無經費以供經營，只得將鹹水養殖場、宿舍出租或出售，以維持場內開支。復歸水產試驗所後，周清溪分所長在鄧火士所長及農林廳徐慶鐘廳長支持下，費了九牛之力，才將上鯤鯓養殖場及港町宿舍收回，但仍有一部份無法收回，殊為可惜。

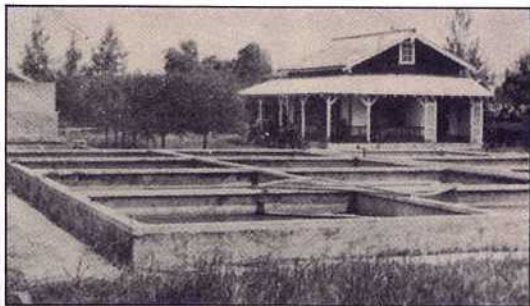
鹹水養殖場收回後，周、袁、曾 3位分所長大力推展吳郭魚種苗生產及虱目魚養殖，淡水養殖場則引進大和鯉、牛蛙並開始注意草鯉魚種魚培育工作。唐允安分所長時則大力推展虱目魚魚塢使用化學肥料，設立曾文海埔地示範魚塢15公頃，並完成草鯉魚人工繁殖，對台

灣養殖業貢獻很大，另外主持烏魚人工繁殖隊初步獲得成功。連俊國分所長開始嚐試蝦類人工繁殖及養殖示範推廣，並保留曾文海埔地72公頃，奠定爾後分所遷往曾文海埔地的基礎。謝錫欽代分所長時代，農復會派駐分所之美國洛氏基金研究員廖一久博士，會同日籍顧問勝谷邦夫先生與分所同仁合力完成蝦類人工繁殖，並於58年2月在屏東東港設立東港養蝦中心，由廖一久博士主持業務，後於60年獨立為東港分所。又57年淡水養殖場因市政府設立民德國中而停辦業務，自此台南分所又恢復為純鹹水養殖試驗機構。余廷基、黃丁郎2位分所長開始進行貝類、龍鬚菜養殖試驗，並在北門鹽田發現大量豐年蝦，另外斑節蝦單養也獲得成功，民國65年分所因台南市成立新社區有遷所之議，有關此案當時廖一久博士持不贊成之意見，但在所謂既定的政策下，終將分所遷往台

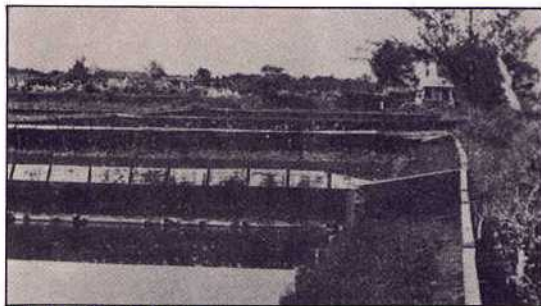
南縣七股鄉現址。

綜觀台南分所研究史，從種類來看似乎變動不大，但各時期仍有其特點及成長，並加深研究內涵，如於66年開發虱目魚深水式養殖法，提高了單位生產量5~10倍；蝦類養殖研究從日據時期即已開始，中期著重種苗生產，近來則致力於種蝦培育及品種改良，目前精英移植及雜交都已獲得成功，並與各大學合作致力於蝦類成熟機制研究工作。海水魚除黑鯛自然產卵育苗外，並進行石斑魚變性研究。此外，尚大力推展九孔陸上養殖，近來則推出立體式養殖法，大大提高了單位生產量。但人員方面不僅沒有增加，反而比日據時代減少，年輕人不喜歡在偏僻之海邊工作是一原因，政府之不重視研究發展，甚至有所謂的農業零成長之說，也是另一原因也。

名 稱	姓 名	學 歷	時間(民國)
台灣總督府殖產局 台南鹹水養殖試驗場	須田義次郎 場 長	日本農林省水產 講習所養殖科	7~18年
台灣總督府殖產局 水產試驗場台南支場	青木赴夫 支場長 淺野 光 支場長	日本農林省水產 講習所養殖科 日本北海道帝國大學 水產專門部	18~25年 25~30年
台灣總督府 水產試驗所台南支所	日高武達 支所長 中村廣司 支所長	日本東京帝國大學 水產學科農學博士 日本東京帝國大學 水產學科農學博士	30~33年 33~34年
台灣省行政長官公署 水產試驗所台南分所	蘇和傑 分所長	日本桐生高等工業學校	34~36年
台灣農林公司水產分公司 台南養殖場	江 道 場 長	浙江水產學校	36~38年
台灣省政府農林廳 台灣省水產試驗所台南分所	周清溪 分所長 袁柏偉 分所長 曾梅檀 分所長 唐允安 分所長 連俊國 分所長 謝錫欽 代分所長 余廷基 分所長 黃丁郎 分所長 丁雲源 分所長	安平水產學校 國立台灣大學動物學系 台灣總督府水產講習所 日本函館高等水產學校 美國奧本大學碩士 台灣大學動物學系 美國奧本大學博士 台灣總督府水產講習所 基隆水產學校 高雄水產學校 日本東京大學進修 (內64~66年陳世欽代理, 66~69年丁雲源代理) 國立台灣大學動物學系 日本東京大學農學博士	39~42年 42~43年 43~44年 44~52年 52~55年 55~61年 61~61年 61~69年 69年~迄今



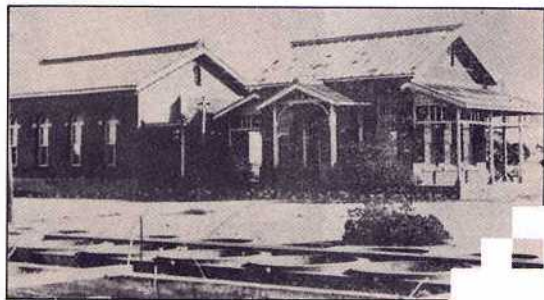
臺南支場分室事務所シラス飼育池



臺南支場分室産卵池



臺南支場ウシエビ種苗越年試験池



臺南支場標本室