

一、沿革、組織及編制

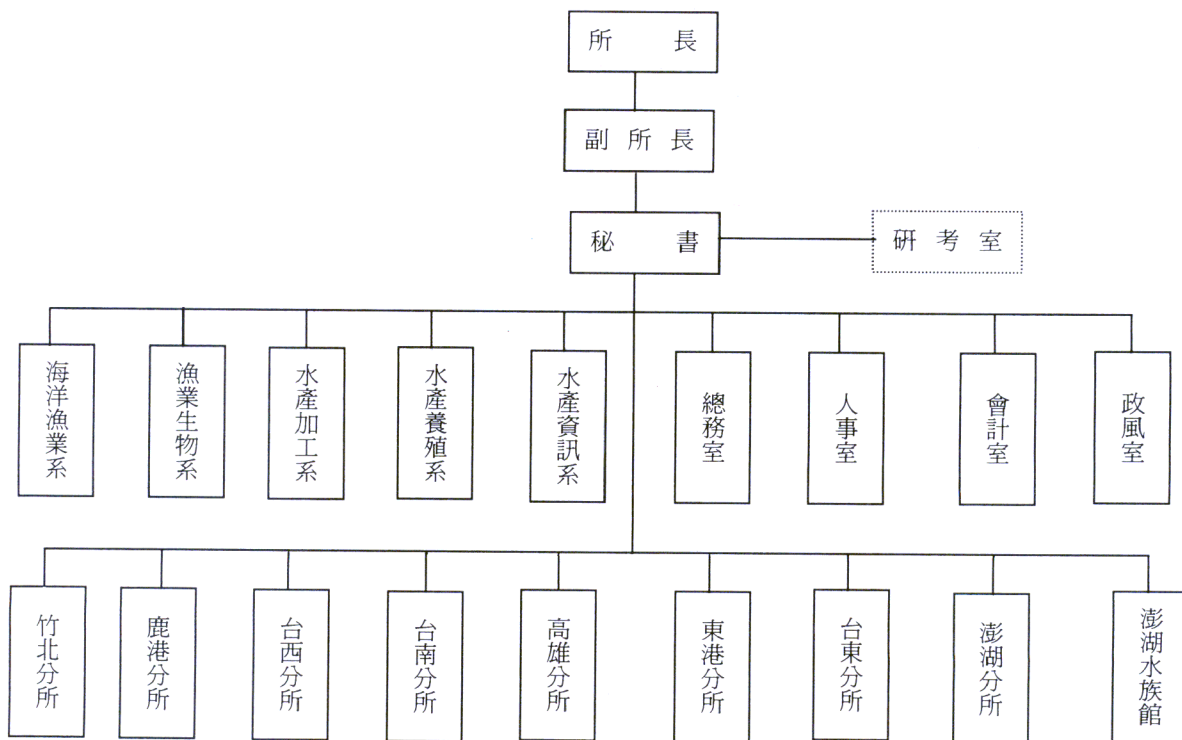
水產試驗所創始於 1929 年，迄今已有 72 年的歷史，然而若以開始從事水產有關試驗研究工作算起，則可追溯至 1909 年。當時臺灣總督府殖產局曾建 43 噸之「凌海丸」試驗船在本省沿近海從事漁業調查與試驗，此為臺灣水產試驗之嚆矢。其後，針對不同研究性質工作，曾陸續成立不同的試驗場，而於 1929 年將所有業務併入臺灣總督府水產試驗場，即為目前水產試驗所之前身，故將此年訂為創始年份。日據時代隸屬臺灣總督府，光復後，即 1945 年正名為「臺灣省水產試驗所」，先後隸屬於行政長官公署以及農林股份有限公司；1949 年改隸於台灣省政府農林廳，1999 年再度改隸於行政院農業委員會。

本所主要職掌本省各項漁業試驗研究工作的推動與進行，包括漁業資訊開發、漁業技術改進、漁業生物相探討、魚蝦貝類繁養殖、水產品加工與保鮮試驗研究以及水產技術訓練、水產資訊服務等

工作。總所位於基隆市的和平島，除總務、人事、會計、政風等四個行政單位外，設有海洋漁業、漁業生物、水產養殖、水產加工、水產資訊等五系；並在全省設八個分所：竹北分所、鹿港分所、台西分所、台南分所、高雄分所、東港分所、台東分所、澎湖分所，一個澎湖水族館；並有水試一號、海富號、海建號、海農號、海鴻號、海安號等六艘研究船配合各項試驗工作之進行。另以任務編組方式設置研考室，負責本所研究企劃與管考事宜。

本所編制員額計 153 人(工友、技工未列入)，其中包括研究人員 127 人，行政人員 26 人。研究人員中，研究員 21 人，副研究員 28 人，助理研究員 36 人，助理 41 人。截至 89 年 12 月 31 日止，已核定進用 143 人，包括研究人員 121 人，行政人員 22 人，研究人員中，研究員 20 人，副研究員 26 人，助理研究員 36 人，助理 39 人。

行政院農業委員會 水產試驗所組織系統表



任務編組

附錄四、國科會研究獎勵受獎人

姓 名	研 究 題 目	級 別	年 度
廖一久	鰻魚之胚胎發育及其仔魚飼育技術之相關研究 (第四年)	特約	八十八
黃永森	Insulin-like growth factor I (IGF-I) stimulates gonadotropin production from eel pituitary cells	甲種	八十八
趙乃賢	Induction and Performance of Triploid Oyster ' <i>Crassostrea gigas</i> ' in Taiwan	甲種	八十八
陳鴻鳴	台灣海域鯨科魚類之系統分類研究	乙種	八十八
陳守仁	應用 Leslis 模式探討台灣西南海域之櫻蝦資源量及漁獲死亡率	乙種	八十八
張正芳	以 ATP 檢測方式快速定量草蝦西淋巴球數量研究	乙種	八十八
朱永桐	鹽度刺激對點帶石斑稚魚滲透壓調節及能量代謝影響之研究	乙種	八十八
廖一久	鰻魚之胚胎發育及其仔魚飼育技術之相關研究 (第五年)	特約	八十九
郭仁杰	台灣虱目魚養殖生產經營分析	乙種	八十九
黃永森	Cortisol selectively stimulates pituitary gonadotropin (GtH-II) b subunit, in a primitive teleost, <i>Anguilla anguilla</i> .	乙種	八十九